



T.C
ARTVİN VALİLİĞİ
ARTVİN İL MİLLİ EĞİTİM MÜDÜRLÜĞÜ
ARTVİN MESLEKİ EĞİTİM MERKEZİ MÜDÜRLÜĞÜ



2024-2028
STRATEJİK PLANI



“Medeniyet yolunda yürümek ve başarıya ulaşmak hayat şartıdır. Bu yol üzerinde duraklayanlar, ya da ileri değil, geri bakmak cehalet ve gaffletinde bulunanlar, dünya medeniyetinin coşkun setleri altında boğulmaya mahkûmdurlar.”

Mustafa Kemal ATATÜRK

Kurum Bilgileri

İli:	ARTVİN	İlçesi: MERKEZ	
Adres:	Çarşı Mah. Hastane Cad. Artvin Mesleki Ve Teknik Anadolu Lisesi Blok No: 21 İç Kapı No: 1 Merkez / Artvin	Coğrafi Konum (link)	https://artvinmesem.meb.k12.tr/tema/harita.php?R=1&iframe=true&width=90%&height=90%
Telefon Numarası:	0 466 212 85 95	Faks Numarası:
e- Posta Adresi:	964930@meb.k12.tr	Web sayfası adresi:	artvinmesem.meb.k12.tr
Kurum Kodu:	964930	Öğretim Şekli:	Tam Gün



Mesleki Eğitim Merkezlerinin genel amaçları, iş yerlerinin çeşitli alanlarda ihtiyaç duyduğu ara elemanları yetiştirmek, bunun yanında nitelikli iş gücü ihtiyacını karşılamak için öğrencileri hazırlamaktır. Bir ulusun kalkınmasındaki en önemli etken, çağdaş bir eğitim yapısına sahip olmaktır. Gelişmiş ülkelerde uzun yıllardır sürdürülmekte olan kaynakların rasyonel bir şekilde kullanımı eğitimde stratejik planlamayı zorunlu kılmıştır.

Kurum olarak bizlerden beklenen işlevleri yerine getirebilmek için; istekli, azimli, gönüllü ve inanan arkadaşlarımızdan oluşturduğumuz stratejik planlama ekibimiz, okulumuzun güçlü ve zayıf yönlerini, tehditlerimizin ve fırsatlarımızın neler olduğu konusunda durum analizini yaparak yol haritamızı çıkartmıştır.

Stratejik Planlama ekibimiz bugün nerede olduğumuzu, nereye varmak istediğimizi, hedeflerimize nasıl ve nelerle ulaşacağımızın daha açık bir şekilde ve ortak aklın sonucu olarak algılayarak hedef ve stratejilerini belirleyerek, uygulama stratejileri ile kurumun gelişimine odaklanmıştır.

Bugün artık stratejik düşünmenin, stratejik yol almanın önemini kavriyoruz. Bu düşünce ile toplumun taleplerine karşı duyarlı, katılımcılığa önem veren, hedef ve önceliklerini netleştirmiş, hesap veren, şeffaf ve etkin bir kurum yapılanmasının gereği olarak Stratejik Yönetim yaklaşımı benimsenmiştir.

Okulumuzda hazırlanan bu planın başarıya ulaşmasında, farkındalık ve katılım ilkesi önemli bir rol oynayacaktır. Bu nedenle çalışmanın gerçekleştirilmesinde emeği geçen stratejik planlama ekibi başta olmak üzere tüm paydaşlarımıza teşekkür ederiz.

Ülkemizin sosyal ve ekonomik gelişimine temel oluşturan en önemli faktörün eğitim olduğu anlayışıyla hazırlanan stratejik planımızda belirlediğimiz vizyon, misyon ve hedefler doğrultusunda yürütülecek çalışmalarda başarılar dileriz.

Osman AÇAR

Okul Müdürü

GİRİŞ

Toplumsal, siyasal, ekonomik ve teknolojik alanlarda meydana gelen deęişmeler tüm kurumları olduęu gibi eğitim kurumlarını da çok yönlü olarak etkilemektedir. Bu anlamda, eğitim ve eğitim kurumlarında yeni yaklaşımlar ve uygulamaların yaşama geçirilmesi, bir zorunluluk olarak ortaya çıkmaktadır.

Eğitim kurumlarının kendilerinden beklenen işlevleri yerine getirebilmeleri, iyi bir planlamaya ve bu planın etkin bir şekilde uygulanmasına bağlıdır. Bir olgu olarak deęişme, tüm kurumlarda olduęu gibi eğitim kurumlarında da; amaç, yapı ve davranış gibi özelliklerin uzun dönemde etkisiz hâle gelmesine ve çevreye uyumunda güçlüklerle karşılaşmasına yol açmaktadır. Bu nedenle, eğitim kurumlarının özellikle okulların gelişmeleri, çevreye uyum sağlamaları ve çevreyi deęişime hazırlayabilmeleri; yenilik yapmalarını, açık ve dışa dönük stratejiler geliştirmelerini zorunlu hâle getirmektedir. Dünyadaki gelişmeler Türk kamu yönetiminde kapsamlı bir yeniden yapılanma ihtiyacını ortaya çıkarmıştır. Bu çerçevede, toplumun taleplerine karşı duyarlı, katılımcılığa önem veren, hedef ve önceliklerini netleştirmiş, hesap veren, şeffaf ve etkin bir kamu yapılanmasının gereęi olarak “Stratejik Yönetim” yaklaşımı benimsenmiştir.

Hazırlanacak stratejik plan; bir yandan kurum kültürü ve kurum kimliği oluşumuna, gelişimine ve güçlendirilmesine destek olurken dięer yandan kamu mali yönetimine etkinlik kazandıracaktır.

Stratejik Plan daha basit bir ifadeyle; neredeyiz? Sorusu ile başlanmakta, nereye gitmek istendięi belirlenmekte, bugünden arzu edilen geleceęe hangi yolla veya nasıl gidileceęi ortaya konulmakta ve son aşamada başarı ölçülmektedir.

**ARTVİN MESLEKİ EĞİTİM MERKEZİ
STRATEJİK PLAN HAZIRLAMA EKİBİ**

İÇİNDEKİLER

	<u>Sayfa No</u>
1. GİRİŞ VE STRATEJİK PLANIN HAZIRLIK SÜRECİ	
1.1. Strateji Geliştirme Kurulu ve Stratejik Plan Ekibi	7
1.2. Planlama Süreci	7
2. DURUM ANALİZİ	
2.1. Kurumsal Tarihçe	8
2.2. Uygulanmakta Olan Planın Değerlendirilmesi	9
2.3. Mevzuat Analizi	10
2.4. Üst Politika Belgelerinin Analizi	11-12
2.5. Faaliyet Alanları ile Ürün ve Hizmetlerin Belirlenmesi	13-14
2.6. Paydaş Analizi	15-18
2.7. Kuruluş İçi Analiz	19
2.7.1. Teşkilat Yapısı	20
2.7.2. İnsan Kaynakları	20
2.7.3. Teknolojik Düzey	21
2.7.4. Mali Kaynaklar	22
2.7.5. İstatistik Veriler	22
2.8. Dış Çevre Analizi (Politik, Ekonomik, Sosyal, Teknolojik, Yasal ve Çevresel Çevre Analizi -PESTLE)	23
2.9. Güçlü ve Zayıf Yönler ile Fırsatlar ve Tehditler (GZFT) Analizi Tespit ve İhtiyaçların Belirlenmesi	25
3. GELECEĞE BAKIŞ	
3.1. Misyon	26
3.2. Vizyon	26
3.3. Temel Değerler	27
4. AMAÇ, HEDEF VE STRATEJİLERİN BELİRLENMESİ	
4.1. Amaçlar	28
4.2. Hedefler	28
4.3. Performans Göstergeleri	28-37
4.4. Stratejilerin Belirlenmesi	38
4.5. Maliyetlendirme	39
5. İZLEME VE DEĞERLENDİRME	40-41

1. STRATEJİK PLANIN HAZIRLIK SÜRECİ

1.1. Strateji Geliştirme Kurulu ve Stratejik Plan Ekibi

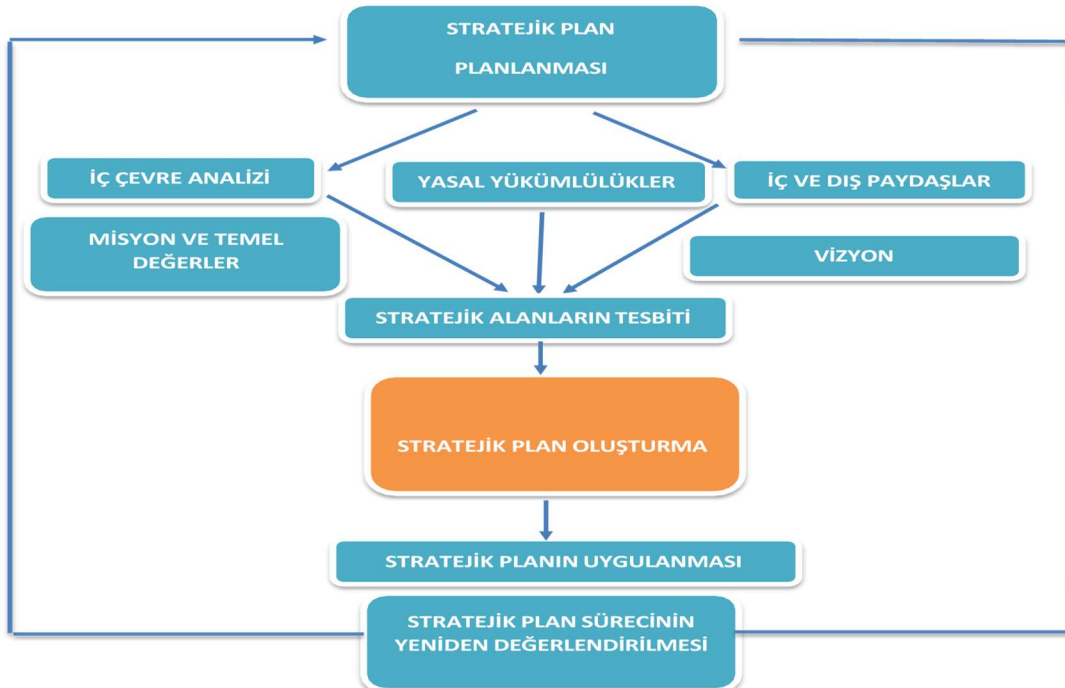
MEB'in 2024-2028 Stratejik Plan Hazırlama Programında belirtilen takvime, usul ve esaslara uygun olarak Okulumuz Strateji Geliştirme Kurulu ve Stratejik Plan Hazırlama Ekibi oluşturulmuştur

Strateji Geliştirme Kurulu Bilgileri		Stratejik Plan Ekibi Bilgileri	
Adı Soyadı	Ünvanı	Adı Soyadı	Ünvanı
Osman AÇAR	Okul Müdürü	Yasemin Havva ÜNSAL	Müdür Yardımcısı
Mesut OKTAY	Müdür Yardımcısı	Yıldırım MUTLU	Öğretmen
İlkay TÜYLÜLER	Öğretmen	İsmail AYDIN	Öğretmen
Ali DURAN	Okul Aile Birliği Başkanı	Şükran TAŞKIRAN	Veli
Sabri YILMAZ	Okul Aile Birliği Başkanı Yardımcısı	Emine DURAN	Veli

1.2. Planlama Süreci:

Okulumuzun Stratejik Plan Hazırlama aşamaları aşağıdaki gibidir;

- Stratejik Plan Hazırlama Komisyonlarının oluşturulması
- Öz Değerlendirme Komisyonlarının hazırlanması ve uygulanması
- Okulumuz içinde anketlerin yapılması
- Mevcut durum analizinin yapılması
- Okulumuzun vizyon, misyon, değerler ve amaçlarının saptanması
- Bilgi formlarının doldurulması
- Stratejik Plan Raporunun hazırlanması
- Raporun Stratejik Planlama Ekibine iletilmesi



2. DURUM ANALİZİ

2.1. Kurumsal tarihçe

Artvin Meslek Eğitim Merkezi 3308 sayılı mesleki eğitim kanun gereği 1995 tarihin de Artvin Tobb Mesleki ve Teknik Anadolu Lisesi bünyesinde ‘‘ Artvin Çıraklık Eğitim Merkezi’’ adı ile 6 meslek dalında eğitim öğretime başladı.

26/12/2005 tarih ve 300/1231 sayılı İl makamı onayı ile bağımsız olarak kurulmuş, 2006-2007 eğitim öğretim yılında Artvin Yeni Sanayi Sitesi Sosyal Tesisler binasına taşındı.

An itibariyle Artvin Tobb Mesleki Ve Teknik Anadolu Lisesi bünyesinde bulunan B Blok Binasının Üst Katında Artvin Meslek Eğitim Merkezi adı altında hizmet vermektedir

2.2. Uygulanmakta olan planın değerlendirilmesi

Artvin Mesleki Eğitim Merkezi Müdürlüğünün 2019-2023 Stratejik Planında belirlenmiş stratejik amaçlar ve hedefler değerlendirildiğinde;

AMAÇ 1 (A1)	Eğitim ve öğretime erişim oranlarını artırarak eğitim kurumlarının hedef kitlesini oluşturan her bireye ulaşmak
Hedef 1.1 (H1.1)	Plan dönemi sonuna kadar dezavantajlı gruplar başta olmak üzere, eğitim ve öğretimin her tür ve kademesinde katılım ve tamamlama oranlarını artırmak.
Hedef 1.2 (H1.2)	Öğrenme süreçlerini destekleyen dijital içerik ve beceri destekli dönüşüm ile okulumuzdaki öğretmen ve öğrencilerimizin eşit öğretme ve öğrenme fırsatlarını yakalamaları sağlanacaktır
AMAÇ 2 (A2)	Eğitim ve öğretim faaliyetlerinde ortaya çıkan sorunları proje tabanlı yöntemlerle çözüme ulaştırmak ve 21. yüzyıl becerileri ile bütünlüklü kaliteli eğitim hizmeti sunmak
Hedef 2.1 (H2.1)	Yerel, ulusal ve uluslararası düzeyde proje tabanlı bilimsel, teknolojik çalışmalardan en az 2'ine aktif katılım oranını %75 çıkarmak.
Hedef 2.2 (H2.2)	Planlama dönemi sonuna kadar öğrencilerin akademik başarı düzeylerini arttırmak, mesleki rehberlik ve danışmanlık hizmetleri ile öğrencilerimizin istihdama yönelik bilgi düzeylerini arttırmak.
Hedef 2.3 (H2.3)	Öğrencilerimizin sportif, sosyal ve duysal gereksinimlerini karşılamak ve özel eğitim öğrencileri de dahil ederek her eğitim-öğretim kademesinde en az 1 faaliyete katılımlarını sağlamak
Hedef 2.4 (H2.4)	Öğretmen ve yöneticilerimizin mesleki gelişim taleplerini değerlendirerek her yönetici ve öğretmenimizin plan döneminin her yılında en az 1 hizmet içi eğitim faaliyetine katılımını sağlamak
AMAÇ 3 (A3)	Eğitim kurumlarının kapasitesini ve donanım altyapısını, genel ve özel ihtiyaçları karşılayacak nitelikte geliştirmek
Hedef 3.1 (H3.1)	Güvenli ve sosyal bir okul ortamı oluşturmak için özel grupların ihtiyaçlarını da dikkate alarak fiziksel ortamların güvenlik ve hijyen standartlarını %100'e çıkarmak
Hedef 3.2 (H3.2)	Verimli işleyen bir kurumsal yapıyı tesis etmek için kurumumuza CİMER, MEBİM, dilekçe ve benzeri yollarla yapılan şikâyetleri en az seviyede tutmak ve memnuniyet düzeyini artırmak
Hedef 3.3 (H3.3)	İL, İlçe bazında tanıtım faaliyetleri gerçekleştirerek bireyleri bilgilendirip ihtiyaç duydukları eğitimi verip meslek sahibi yapan bir okul olmak,

2020 yılında tüm dünyayı etkisi altına alan COVİT 19 salgını ve okulların kapanması ve akabinde okulların açılmasından sonrada ülkemizde yaşanan Kahramanmaraş merkezli iki büyük deprem neticesinde yine okulların tatil edilmesi süreçte belirlenmiş olan amaç ve hedeflere ulaşmada net veriler elde edilememiştir.

2024-2028 Stratejik Planımızdaki hedefler önceki plan dönemine benzer olarak paydaşlarımızın beklentileri, kurumumuzun faaliyet alanları, ihtiyaçlar ve gelişim alanları ile MEB politikaları birlikte analiz edilerek belirlenmiştir. Bu analiz sonucunda belirlediğimiz hedeflerle, önceki plan dönemindeki hedefler benzerlik göstermektedir. Gerek paydaşlarımızın beklentileri ve beklentilerin çeşitliliği, Okulumuz 2024-2028 döneminde vizyonu nu daha geniş bir bakış açısıyla belirlemiş ve 2024-2028 Stratejik Planı hedefleri bu doğrultuda belirlenmiştir.

2.3.

2.4. Mevzuat analizi

KANUN			
Tarih	Sayı	No	Adı
23/07/1965	12056	657	Devlet Memurları Kanunu
14/06/1973	14574	1739	Millî Eğitim Temel Kanunu
24/10/2003	25269	4982	Bilgi Edinme Hakkı Kanunu
30/03/2012	28261	6287	İlköğretim ve Eğitim Kanunu İle Bazı Kanunlarda Değişiklik Yapılmasına Dair Kanun
YÖNETMELİK			
Yayımlandığı Resmi Gazete/Tebliğler Dergisi		Adı	
Tarih	Sayı		
12/10/2013	28793	Millî Eğitim Bakanlığı Personelinin Görevde Yükselme, Unvan Değişikliği ve Yer Değiştirme Suretiyle Atanması Hakkında Yönetmelik	
07/09/2013	28758	Millî Eğitim Bakanlığı Ortaöğretim Kurumları Yönetmeliği	
09/02/2012	28199	Millî Eğitim Bakanlığı Okul-Aile Birliği Yönetmeliği	
18/01/2007	26407	Taşınır Mal Yönetmeliği	
31/12/2009	27449	Millî Eğitim Bakanlığı Ders Kitapları Ve Eğitim Araçları Yönetmeliği	
11/08/1973	14622	Devlet Memurlarının Tedavi Yardımı Ve Cenaze Giderleri Yönetmeliği	
25/10/1982	17849	Kamu Kurum Ve Kuruluşlarında Çalışan Personelin Kılık Ve Kıyafetine Dair Yönetmelik	
29/10/2011	28099	Devlet Memurlarına Verilecek Hastalık Raporları İle Hastalık Ve Refakat İznine İlişkin Usul Ve Esaslar Hakkında Yönetmelik	
12/10/2013	28793	Millî Eğitim Bakanlığı Personelinin Görevde Yükselme, Unvan Değişikliği Ve Yer Değiştirme Suretiyle Atanması Hakkında Yönetmelik	
13/08/2005	25905	Öğretmenlik Kariyer Basamaklarında Yükselme Yönetmeliği	
12/09/1984	18513	Resmî Mühür Yönetmeliği	
02/12/2004	25658	Resmî Yazışmalarda Uygulanacak Esas Ve Usuller Hakkında Yönetmelik	
16/05/1988	19816	Devlet Arşiv Hizmetleri Hakkında Yönetmelik	
17/04/2001	24376	Millî Eğitim Bakanlığı Rehberlik Ve Psikolojik Danışma Hizmetleri Yönetmeliği	
13/01/2005	25699	Millî Eğitim Bakanlığı İlköğretim Ve Orta Öğretim Kurumları Sosyal Etkinlikler Yönetmeliği	
28/08/2007	26627	Okul Servis Araçları Hizmet Yönetmeliği	
09/08/2006	26254	Millî Eğitim Bakanlığı Kurum Tanıtım Yönetmeliği	
02/04/1993	21540	Millî Eğitim Bakanlığına Bağlı Kurumlara Ait Açma, Kapatma Ve Ad Verme Yönetmeliği	
28/12/1988	20033	Sabotajlara Karşı Koruma Yönetmeliği	
26/07/2002	24822	Binaların Yangından Korunması Hakkında Yönetmelik	
YÖNERGE			
Yayın Tarihi		Adı	
Tarih	Sayı		
25/10/2013	30870 71	Millî Eğitim Bakanlığı Ortaöğretim Kurumlarına Geçiş Yönergesi	
Kasım 1999	2506	Millî Eğitim Bakanlığı Eğitim Bölgeleri Ve Eğitim Kurulları Yönergesi	
Ağustos 2003	2551	Millî Eğitim Bakanlığı Eğitim Ve Öğretim Çalışmalarının Plânlı Yürütülmesine İlişkin Yönerge	
23/09/2014	41459 09	Millî Eğitim Bakanlığı Örgün ve Yaygın Eğitimi Destekleme ve Yetiştirme Kursları Yönergesi	
Mart 2001	2522	Millî Eğitim Bakanlığı Personeli İzin Yönergesi	
Mart 2007	2594	Millî Eğitim Bakanlığı Bayrak Törenleri Yönergesi	

2.4. Üst Politika Belgelerinin Analizi

ÜST POLİTİKA BELGELERİ

Üst Politika Belgesi	İlgili Bölüm/Referans	Verilen Görev/İhtiyaçlar
5018 sayılı Kamu Mali Yönetimi ve Kontrol Kanunu	<ul style="list-style-type: none">• 9. Madde,• 41. Madde	Kurum Faaliyetlerinde bütçenin etkin ve verimli kullanımı Stratejik Plan Hazırlama İzleme ve Değerlendirme Çalışmaları
Bakanlığımız strateji geliştirme başkanlığının 06.10.2022 tarih ve 60162336 sayılı yazı ve 2022/21 nolu genelge.	Tümü	5 yıllık hedefleri içeren Stratejik Plan hazırlanması
2024-2028 Orta Vadeli Program	Tümü	Bütçe çalışmaları
MEB 11. Kalkınma Plan Politika Önerileri	Önerilen politikalar	Hedef ve stratejilerin belirlenmesi
MEB Kalite Çerçevesi	Tümü	Hedef ve stratejilerin belirlenmesi
MEB 2024 Bütçe Yılı Sunuşu	Tümü	Bütçe çalışmaları
2017-2023 Öğretmen Strateji Belgesi	Tümü	Hedef ve stratejilerin belirlenmesi
OECD 2023 Raporu	Türkiye verileri	Stratejilerin belirlenmesi
2022-2023 MEB İstatistikleri	Örgün Eğitim İstatistikleri	Hedef ve göstergelerin belirlenmesi
Kamu İdareleri İçin Stratejik Plan Hazırlama Kılavuzu	Tümü	5 yıllık hedefleri içeren Stratejik Plan hazırlanması
MEB 2024-2028 Stratejik Planı	Tümü	MEB Politikaları Konusunda Taşra Teşkilatına Rehberlik
Kamu İdarelerince Hazırlanacak Performans Programları Hakkında Yönetmelik	Tümü	5 yıllık kurumsal hedeflerin her bir mali yıl için ifade edilmesi
Kamu İdarelerince Hazırlanacak Faaliyet Raporu Hakkında Yönetmelik	Tümü	Her bir mali yıl için belirlenen hedeflerin gerçekleşme durumlarının tespiti, raporlanması
Artvin İl Milli Eğitim Müdürlüğü 2024-2028 Stratejik Planı	Tümü	Amaç, hedef, gösterge ve stratejilerin belirlenmesi

Tablo 2: Üst Politika Belgeleri Analizi

Güçlü Yönler	Zayıf Yönler
<ol style="list-style-type: none">1. Öğretmenler arası iletişimin iyi olması2. Öğretmen kadrosunun yeterli ve nitelikli olması3. Okulun genel temizliğinin iyi yapılması4. İdareci sayısının çok olması5. Okulda disiplinin iyi düzeyde olması6. Projelerin başarıyla uygulanması7. Meslek Lisesi Aileler ile buluşuyor8. Meslek Liseleri Hayata Dokunuyor9. İMEP10. Okul Aile Birliği gelirlerinin tüm ihtiyaçlara cevapvermesi11. Okulun sanayi merkezinde olması.	<ol style="list-style-type: none">1. Sınıf mevcutlarının kalabalık olması2. Okulun mevcut kapasitesinin üzerinde öğrenci olması3. Tekli öğretimin çok uzun zaman olması4. Öğrencilerin üniversite sınavına yeterince önem vermiyor olmaları5. Okuldaki velilerin eğitim öğretime yeterli desteği vermiyor olmaları6. Öğretmenlerin bir kısmının teknolojiyi yakından takip etmemesi7. Sosyal etkinliklerinin yetersiz olması8. Kültür dersleri açısından öğrencinin hazır bulunuşluluk düzeyinin düşük seviyede olması9. Okulun bulunduğu çevre tarafından yeterince desteklenmemesi10. Okul binasının öğrenci sayısına göre derslik açısından yetersiz olması
Fırsatlar	Tehditler
<ol style="list-style-type: none">1. Meslek Eğitim Merkezi mezunlarına yönelik istihdam alanlarının giderek artması2. Bölümlere yönelik uygulama alanlarının geniş olması3. Okul bahçemizin birtakım düzenlemeler için geniş bir alan olması4. Mezunlara iş yeri açma belgesinin veriliyor olması5. Okulumuzun il merkezinde olması6. Mezun olan öğrencilerimizin iş bulma konusunda zorlanmamaları7. Yeni alan ve dalların ortaya çıkması, meslek kodlarının güncellenmesi8. Çevreye duyarlı, geri dönüşüm sistemine uygun okul konsepti	<ol style="list-style-type: none">1. Velilerin eğitim düzeyinin düşük olması2. Öğrencilerin kendilerine güvenlerinin ve akademik anlamda motivasyonlarının düşük olması3. Velilerin okula ve öğrencilere karşı ilgisizliği4. Haberleşme ve iletişim araç ve gereçlerinin gençler tarafından olumsuz kullanılması5. Ailelerin sosyo-ekonomik düzenlerinin düşük olması6. Kültür dersleri müfredatlarının öğrencilere ağır gelmesi7. Öğrencilerin sektörde ara elemanı olarak çalışmak istememeleri8. Ortaöğretimde akademik başarısı düşük olan öğrencileri zorunlu olarak Mesleki Eğitim Merkezine yönlendirilmeleri9. Hedef/Beklentilerin gerçekleşmesi için acele ve telaş gösterilmesi

2.5. Faaliyet alanları

FAALİYET ALANI 1: EĞİTİM	FAALİYET ALANI 2: YÖNETİM İŞLERİ
Hizmet-1 Rehberlik Hizmetleri Veli Öğrenci Öğretmen	Hizmet-1 Öğrenci işleri hizmeti Kayıt- Nakil işleri Devam-devamsızlık Sınıf geçme vb.
	Hizmet-2 Öğretmen işleri hizmeti Derece terfi Hizmet içi eğitim Özlük hakları vb.
FAALİYET ALANI 3: ÖĞRETİM	FAALİYET ALANI 4: MESLEK EDİNDİRME
Hizmet-1 Müfredatın işlenmesi Müfredat Kapsamında Derslerin verilmesi Yüksek Öğretime Hazırlık Mesleki ve Teknik Geziler	Hizmet-1 Mesleki Eğitim Tüm Alan Öğrencilerinin Mesleki Eğitimi Teorik/Uygulamalı Eğitim İşletmede Beceri Eğitimi Mesleki Rehberlik Mesleki Tanıtım Yönlendirme Mezun Öğrencilerin Takibi
Hizmet-3 Proje çalışmaları Meslek Lisesi Ailelerle Buluşuyor <i>Meslek Liseleri Hayata Dokunuyor</i> İMEP (İstihdam İçin Mesleki Eğitim Projesi)	
FAALİYET ALANI 5: TOPLUM HİZMETİ	FAALİYET ALANI 6: YARDIM
Hizmet-1 Okul İçi hizmetler Okul Bahçesi Yeşillendirme Çalışmaları Temizlik Düzen Çalışmaları	Hizmet-1 Öğrencilere Ekonomik Destekler Giyim Yardımı
FAALİYET ALANI 7: BAKIM ONARIM	
Hizmet-1 Onarım Ödenek Temini veya Tahsisi Onarım işlemlerinin Takibi	
Hizmet-2 Araç Gereç Araç Gereç Temini veya Tahsisi	Hizmet-3 Donatım Donatım Temini veya Tahsisi

Ürün ve hizmetlerin belirlenmesi

Öğrenci kayıt, kabul ve devam işleri	Eğitim hizmetleri
Öğrenci başarısının değerlendirilmesi	Öğretim hizmetleri
Sınav işleri	Toplum hizmetleri
Sınıf geçme işleri	Kulüp çalışmaları
Öğrenim belgesi düzenleme işleri	Diploma
Personel işleri	Sosyal, kültürel ve sportif etkinlikler
Öğrenci davranışlarının değerlendirilmesi	Okul çevre ilişkileri
Öğrenci sağlığı ve güvenliği	Rehberlik
Staj çalışmaları	Mezunlar (öğrenci)

2.6. Paydaş analizi

Paydaşlar, Artvin Mesleki Eğitim Merkezinin hizmetleri ile ilgisi olan, Artvin Mesleki Eğitim Merkezinden doğrudan veya dolaylı, olumlu ya da olumsuz olarak etkilenen veya Artvin Mesleki Eğitim Merkezini etkileyen kişi, grup veya kuruluşlardır.

Paydaş analizi aşağıda belirtilen taraflar dikkate alınarak yapılmıştır.

- Girdi Sağlayanlar
- Hizmet sunan kesimler
- İşbirliği yapılan kesimler
- Kurum faaliyetlerinden etkilenenler
- Kurumu etkileyen kesimler

İç Paydaşlar	Dış Paydaşlar	
Okul Müdürlüğü	Artvin Valiliği	Artvin Ticaret ve Sanayi Odası
Okuldaki görevli öğretmenler	Artvin İl Milli Eğitim Müdürlüğü	Bankalar
Okuldaki öğrenciler	RAM	Artvin Devlet Hastanesi
Veliler	Halk Eğitim Merkezi	İŞKUR
Okul personeli	Artvin Belediyesi	Sivil Toplum Örgütleri
Okul Aile Birliği	Artvin Mal Müdürlüğü	Özel sektör
	Artvin İl Sağlık Müdürlüğü	Yerel ve Ulusal Medya
	Artvin İl Emniyet Müdürlüğü	Gençlik Hizmetleri ve Spor İl Müdürlüğü
	SGK Müdürlüğü	Artvin İl Özel İdaresi
	Artvin Esnaf Odası	Artvin Çoruh Üniversitesi

Paydaşların Önceliklendirilmesi

Paydaş Adı	İç Paydaş	Dış Paydaş	Önem Derecesi	Etki Derecesi	Önceliği
Artvin Valiliği		√	5	5	5
Artvin İl Milli Eğitim Müdürlüğü		√	5	5	5
Okul Müdürlüğü		√	5	5	5
Okuldaki görevli öğretmenler	√		5	5	5
Okuldaki öğrenciler	√		5	5	5
Veliler	√		5	5	5
Okul personeli	√		5	5	5
Okul Aile Birliği	√		5	5	5
RAM	√		5	5	5
Halk Eğitim Merkezi		√	4	4	4
Artvin Belediyesi		√	3	3	3
Artvin Mal Müdürlüğü		√	2	2	2
Artvin İl Sağlık Müdürlüğü		√	4	4	4
Artvin İl Emniyet Müdürlüğü		√	3	3	3
SGK Müdürlüğü		√	3	3	3
Artvin Esnaf Odası		√	4	4	4
Artvin Ticaret Odası		√	3	3	3
Bankalar		√	3	3	3
Artvin Devlet Hastanesi		√	3	3	3
İŞKUR		√	3	3	3
Sivil Toplum Örgütleri		√	3	3	3
Özel sektör		√	3	3	3
Yerel ve Ulusal Medya		√	3	3	3
Gençlik Hizmetleri ve Spor İl Müdürlüğü		√	4	4	4
Artvin İl Özel İdaresi		√	4	3	4
Artvin Çoruh Üniversitesi			4	4	4

Etki Derecesi: 1, 2, 3 İzle; 4, 5 bilgilendir
Önceliği: 5=Tam; 4=Çok; 3=Orta; 2=Az; 1=Hiç

Paydaşların Değerlendirilmesi

	Ürün/Hizmet Numarası	Artvin Valiliği	Artvin İ MEM	Okul Müdürlüğü	Okuldaki görevli öğretmenler	Okuldaki öğrenciler	Veliler	Okul personeli	Okul Aile Birliği	RAM	Halk Eğitim Merkezi	Artvin Belediyesi	Artvin Mal Müdürlüğü	Artvin İl Sağlık Müdürlüğü	Artvin İl Emniyet Müdürlüğü	SGK Müdürlüğü	Artvin Esnaf Odası	Artvin Ticaret Odası	Bankalar	Artvin Devlet Hastanesi	İŞKUR	Sivil Toplum Örgütleri	Özel sektör	Yerel ve Ulusal Medya	Gençlik Hizmetleri ve Spor İl Müdürlüğü	Artvin İl Özel İdaresi	Artvin Çoruh Üniversitesi	
A -Eğitim Öğretim Faaliyetleri	1	√	√	√	√	√	√	√		√			√					√						√	√	√	√	
	2	√	√	√	√	√	√	√				√	√										√					
	3	√	√	√	√	√	√	√																				
	4			√									√															
	5	√	√	√	√	√	√	√																				
	6	√	√	√	√	√		√	√				√															
	7	√	√	√	√	√	√	√		√			√												√			
	8	√	√	√	√	√	√	√		√							√	√							√		√	
	9	√	√	√	√	√	√	√	√	√			√		√									√				√
	10	√	√	√	√	√	√	√	√																			
	11	√	√	√	√																							
	12	√	√	√	√																							
	13	√	√	√	√																							
	14	√	√	√	√	√	√	√		√		√	√		√	√	√	√	√	√	√	√	√	√	√	√	√	√
	15	√	√	√	√	√	√	√							√													
B-Strateji Geliştirme, Ar-Ge Faaliyetleri	1	√	√	√	√																							
	2	√	√	√	√																							
	3	√	√	√	√	√	√	√	√																			
	4	√	√	√	√	√	√	√	√	√															√	√	√	
	5	√	√	√	√	√	√	√	√	√														√				
	6	√	√	√	√	√	√	√	√	√																		
	7	√	√	√	√	√	√	√	√	√															√		√	
	8	√	√	√	√	√																						
C-İnsan Kaynakları Gelişimi	1	√	√	√																								
	2	√	√	√																								
	3	√	√	√	√																							
	4	√	√	√																								
D-Fiziki ve Mali Destek	1	√	√	√	√																							
	2	√	√	√	√	√																	√					
	3	√	√	√	√																							
	4	√	√	√	√			√					√															
	5	√	√	√				√																				
	6	√	√	√	√	√		√					√	√														
	7	√	√	√	√	√			√				√	√												√		
	8	√	√	√	√								√	√												√		
	9	√	√	√																								
	10	√	√	√	√	√		√																				
	11	√	√	√					√				√						√									
	12	√	√	√	√	√	√	√	√			√			√	√							√		√			
	13	√	√	√										√														
	14	√	√	√	√	√	√						√			√			√									
E-Denetim ve Rehberlik	1	√	√	√	√										√													
	2	√	√	√	√								√															
	3	√	√	√	√																							
F-Halkla İlişkiler	1	√	√	√																								
	2	√	√	√																				√				
	3	√	√	√	√	√	√		√																			

Paydaş Görüşlerinin Alınması ve Değerlendirilmesi

Stratejik Plan “Durum Analizi” çalışmaları kapsamında paydaşlarımızla bir dizi çalışma yapılarak dilek, öneri ve beklentileri alınmıştır. İl Millî Eğitim Müdürlüğü yöneticileri, diğer eğitim kurumlarının yöneticileri gibi dış paydaşlarımızdan mülakat yöntemiyle; öğrenci, öğretmen, veli, yönetici ve personelden oluşan iç paydaşlarımızdan ise toplantı ve anket yöntemleri ile görüşleri alınmıştır.

SIRA NO	TARİHİ	YAPILANLAR
1.	04.12.2023 15.12.2023	Okul memnuniyet anketleri (Öğrenci- Veli – çalışan) uygulandı.
SIRA NO	TARİHİ	YAPILANLAR
2.	11.09.2023	5018 Sayılı Kanun ve ilgili yönetmelikler çerçevesinde hazırlık çalışmaları yapmak üzere Stratejik Plan Çalışma Ekibi kurulmuş, OGYE ekibi ile birlikte çalışma takvimi oluşturulmuştur.
SIRA NO	TARİHİ	YAPILANLAR
3.	22.09.2023	Stratejik planın ilk bölümü olan okulumuzun tarihçesi Stratejik Plan Çalışma Ekibi tarafından araştırılarak kaleme alınmıştır.
SIRA NO	TARİHİ	YAPILANLAR
4.	02.01.2024	Stratejik Plan Çalışma Ekibi DURUM ANALİZİ İÇİN okulumuzun bina, personel, öğrenci ve okul performans bilgileri için istatistik çalışması yapmıştır.
SIRA NO	TARİHİ	YAPILANLAR
5.	26.01.2024	Stratejik Plan Çalışma Ekibi oluşturulan tabloların GZFT ANALİZİ'NDE kullanmak üzere yorumlamışlardır. Böylelikle okulumuzun Güçlü ve Zayıf yönleri, Fırsat ve Tehditleri anket sonuçları ile birleştirilerek olgunlaştırılmıştır.
SIRA NO	TARİHİ	YAPILANLAR
6.	02.02.2024	Stratejik Plan Çalışma Ekibi İç ve Dış Paydaşları belirleme çalışması yapmış paydaşlarımıza MİSYON ve VİZYON ifadelerimizin belirlenmesinde katkı yapması istenmiştir. Stratejik Plan Çalışma Ekibi Misyon ve Vizyon ifadeleri için paydaşlarımızdan anket, Misyon ve vizyon Öneri ile ilgili görüş istemiştir.
SIRA NO	TARİHİ	YAPILANLAR
7.	01.03.2024	Stratejik Plan Çalışma Ekibi üst politika belgelerinde eğitim ile ilgili amaçların bir listesini çıkarmıştır. Bu listedeki eğitim hedeflerini okulumuzun Meslek Lisesi olmasından dolayı öncelikle dirilmiş, Millî Eğitim Bakanlığı, Artvin İl Millî Eğitim Müdürlüğü Stratejik Planı ile karşılaştırmıştır. Böylelikle okulumuzun amaçları ile belirtilen planlar arasında uyum sağlanmıştır
SIRA NO	TARİHİ	YAPILANLAR
8.	08.03.2024	Üst Politika belgelerinde belirtilen hedefler ile OKUL BİNA; PERSONEL, ÖĞRENCİ ve PERFORMANS bilgi tabloları hedeflerimizin ortaya çıkması açısından önemli bilgiler içerdiği görülmüştür. Bu bilgiler okulumuzun İYİLEŞTİRMEYE AÇIK ALANLARI olarak kabul edilmiş, Memnuniyet Anket Analizi ile birleştirilerek çalışmalar planlanmıştır.
SIRA NO	TARİHİ	YAPILANLAR
9.	05.04.2024	Bu faaliyet raporunu Stratejik Planlama ekibi okulumuz öğretmenleri, tesadüfi örnekleme seçerek belirlediğimiz öğrenci ve velilerimiz, Okul Aile Birliği Başkanı, Mahalle Muhtarı ile okul faaliyet plan dönemi sonuna kadar oluşturulmuştur. Bu faaliyetler günün şartlarına göre ekleme ve çıkarma durumu ayrıca yıllık faaliyet raporlarında belirlenmesi uygun görülmüştür.

2.7. Kuruluş İi analiz

KURUM KİMLİK BİLGİSİ		
Kurum Adı	ARTVİN MESLEK EĞİTİM MERKEZİ	
Kurum Statüsü	<input checked="" type="checkbox"/> Kamu <input type="checkbox"/> Özel	
Kurumda alıřan Personel Sayısı	Yönetici	: 2
	Öğretmen	: 5
	Memur	: 2
	Teknisyen	: -
	Hizmetli	: -
Öğrenci Sayısı	68	
Öğretim Şekli	× Normal	
KURUM İLETİŐİM BİLGİLERİ		
Kurum Telefonu	0 466 212 85 95	
Kurum Web Adresi	www.artvinmesem.meb.k12.tr	
Mail Adresi	964930@meb.k12.tr	
Kurum Adresi	Mahalle	: arşı mahallesi
	Posta Kodu	: 08000
	İle	: Merkez
	İl	: Artvin
Kurum Müdürü	Osman AAR	GSM Tel: 0 532 391 91 11
Kurum Müdür Yardımcıları	Mesut OKTAY Yasemin Havva ÜNSAL	GSM Tel: 0 541 505 63 52 GSM Tel: 0 534 050 03 73

Olusturulan Komisyon ve Kurullar:

Komisyon Adı	Görevleri
Okul Aile Birliđi	Birlik, okul ile aile arasında bütünleşmeyi gerçekleştirmek, veli ve okul arasında iletişimi ve iş birliğini sağlamak, eğitim-öğretimi geliştirici faaliyetleri desteklemek, maddi imkânlardan yoksun öğrencilerin zorunlu ihtiyaçlarını karşılamak ve okula maddî katkı sağlamak üzere kurulur.
Öğretmenler Kurulu	Eđitim öğretim işlerini düzenlemek
Ödül ve Disiplin Kurulu	Yönetmeliđe uygun şekilde öğrenci davranışlarını deđerlendirmek
Onur Kurulu	Yönetmeliđe uygun şekilde öğrenci davranışlarını ödüllendirmek
OGYE	Geliştirmeye açık alanları iyileştirmek
Satın Alma Komisyonu	Kurum ihtiyaçlarını temin etmek
Muayene ve Kabul Komisyonu	Okula gelen taşınır malların incelenerek teslim alınması
Psikolojik Danışma ve Rehberlik Hizmetleri Yürütme Komisyonu	Okul rehberlik faaliyetlerini yürütme
Deđer tespit komisyonu	Taşınırın deđerini tespit etmek
Envanter sayım komisyonu	Taşınırın sayıca tespit edilmesi
Öğrenci Davranışlarını Deđerlendirme Üst Kurulu	Öğrencileri ödüllendirme kararlarını alır
Okul web sitesi kontrol ve inceleme komisyonu	Okul web sitesinde inceleme yapmak

*Yukarıda oluşturulan komisyon üyeleri her yıl sene başı öğretmenler kurulunda alınır kararlar ile yenilenmektedir.

İSTATİSTİKİ VERİLER

2023 Yılı Kurumdaki Mevcut Yönetici Sayısı:

YÖNETİCİ SAYILARI			
	Müdür	Müdür Başyardımcısı	Müdür Yardımcısı
Norm	1	0	2
Mevcut	1	0	2

Öğretmen, Öğrenci, Derslik Sayıları

SIRA	ÖĞRENCİ-ÖĞRETMEN-DERSLİK BİLGİLERİ	SAYI
1	Öğrenci Sayısı	62
2	Öğretmen Sayısı	5
3	Derslik Sayısı	3
4	Derslik Başına Düşen Öğrenci Sayısı	20,6
5	Öğretmen Başına Düşen Öğrenci Sayısı	12,4

Branş Bazında Öğretmen Norm, Mevcut, İhtiyaç Sayıları

Sıra	Branş	Norm	Mevcut	İhtiyaç
1	Türk Dili ve Edebiyatı	0	1	0
2	Motorlu Araçlar Teknolojileri	1	1	0
3	Elektrik-Elektronik Tek/ Elektronik	0	1	0
4	Tesisat Teknolojisi ve İklimlendirme	1	1	0
5	Yiyecek İçecek Hizmetleri	1	1	0

Yardımcı Personel/Destek Personeli Sayısı

Sıra	Branş	Norm	Mevcut	İhtiyaç
1	Memur	2	2	0
2	Hizmetli	1	0	1

Okul Fiziki Altyapısı:

Sıra	Kullanım Alanı/Türü	Bina Sayısı (Tahsisli Binalar Dâhil)	Kapasite Durumu (Yeterli/Yetersiz)
1	Hizmet Binası Ek Hizmet Binası	Yok	-
2	Spor Salonu	Yok	-
3	Kütüphane	Var	Yetersiz
4	Laboratuvar	Yok	-
5	Güvenlik Kamerası Sistemi	Var	Yeterli
6	Atölye	Var	Yetersiz

Teknoloji ve Bilişim Altyapısı

Teknoloji ve Bilişim Altyapısı	Mevcut	İhtiyaç
Etkileşimli akıllı tahta sayısı	4	Yok
Tablet sayısı	0	Yok
İnternet altyapısı	Var	Yok
Bilgisayar/bilişim teknolojileri sınıfı/laboratuvarı sayısı	0	1
Fotokopi makinesi sayısı	2	Yok
Projeksiyon makinesi sayısı	2	Yok
Bilgisayar sayısı	6	20
Yazıcı sayısı	4	Yok
EBYS kullanımı	Var	Yok
Bilişim Teknolojileri/Bilişim Teknolojileri Öğretmeni sayısı	0	Yok
Salon Anfi	0	Yok
EBA-ÖBA kullanımı	Var	Yok
SMS bilgilendirme sistemi kullanımı	0	Yok
MEB tarafından sağlanan resmi internet sitesinin kullanımı	Var	Yok
Resmi elektronik posta adresinin kullanımı	Var	Yok

Tahmini Kaynaklar (TL)

Müdürlüğümüzün 2024-2028 döneminde kaynakları, uygulanmakta olan tasarruf tedbirleri de dikkati alınarak tahmin edilmiş ve tabloda sunulmuştur.

KAYNAKLAR	Planın 1.yılı	Planın 2.yılı	Planın 3.yılı	Planın 4.yılı	Planın 5.yılı	Toplam Kaynak
Genel Bütçe (Harcama Kalemleri)	95.000	120.000	150.000	220.000	250.000	835.000
Okul Aile Birliği Gelirleri	3.000	5.000	7.000	9.000	11.000	35.000
TOPLAM	98.000,00	125.000,00	157.000,00	229.000,00	261.000,00	870.000,00

PESTLE ANALİZİ

Politik ve yasal etmenler	Ekonomik çevre değişkenleri
<ol style="list-style-type: none">1. Bakanlığımızca, öğrenci merkezli eğitim yaklaşımları, mesleki eğitimde modüler eğitim sistemi, okul öncesi eğitim, mesleki eğitim, görevde yükselme ve kariyer basamakları vb. konulardaki geliştirilen politikalar2. Ücretsiz ders kitabı dağıtım uygulaması3. Destek personelin sayıca yetersizliği, telafi edebilecek hizmet alımına dönük finans eksikliği4. Yerel yönetimlerle kurulan olumlu işbirliği	<ol style="list-style-type: none">1. Bulduğumuz bölgede velilerimizin sosyoekonomik düzeyleri düşüktür. Bu sebepten velilerin okulun maddi kaynaklarına çok fazla katkısı olmamaktadır.2. Ekonomik yönden okul aile birliğinden ve çevredeki hayırsever vatandaşlardan yardım almaktadır.3. İşyerlerinin çevreden vasıflı ve kaliteli eleman aramaları halkın bilinçli olarak mesleki eğitime yönelmesini sağlamıştır.4. Maddi sıkıntılar aile bireylerini kısa yoldan iş hayatına atılmaya zorlamıştır. Bu anlamda Gaziantep'te mesleki eğitime çok önem verildiği söylenebilir.5. Mesleki eğitimin gelişmesinde ilimizdeki sanayileşme ve tekstil fabrikalarının rolü büyüktür.

Sosyal-kültürel çevre değişkenleri	Teknolojik çevre değişkenleri
<ol style="list-style-type: none">1. Çok çeşitli kültürel zenginliğe sahip bir bölge olması.	<ol style="list-style-type: none">1. Okulumuzda bulunan dersliklerde bilgisayar ve teknoloji kullanılmakla birlikte yeterli donanım olmaması sebebiyle teknoloji kullanımı düşük

Ekolojik ve doğal çevre değişkenleri	Etik ve ahlaksal değişkenler
<ol style="list-style-type: none">1. Okulumuzun çevresinin sanayi bölgesi olması2. İlimizde çevre kirliliğinin yoğun yaşanması	<p>Değerler Eğitimi kapsamında Pandemi ve Depremde ulusal ve yerel maddi manevi destek</p>

GZFT ANALİZİ

Güçlü Yönler	Zayıf Yönler
<ol style="list-style-type: none">1. Öğretmenler arası iletişimin iyi olması2. Öğretmen kadrosunun yeterli ve nitelikli olması3. Okulun genel temizliğinin iyi yapılması4. İdareci sayısının çok olması5. Okulda disiplinin iyi düzeyde olması6. Projelerin başarıyla uygulanması7. Meslek Lisesi Aileler ile buluşuyor8. Meslek Liseleri Hayata Dokunuyor9. İMEP10. Okul Aile Birliği gelirlerinin tüm ihtiyaçlara cevap vermesi11. Okulun sanayi merkezinde olması.	<ol style="list-style-type: none">1. Sınıf mevcutlarının kalabalık olması2. Okulun mevcut kapasitesinin üzerinde öğrenci olması3. Tekli öğretimin çok uzun zaman olması4. Öğrencilerin üniversite sınavına yeterince önem vermiyor olmaları5. Okuldaki velilerin eğitim öğretime yeterli desteği vermiyor olmaları6. Öğretmenlerin bir kısmının teknolojiyi yakından takip etmemesi7. Sosyal etkinliklerinin yetersiz olması8. Kültür dersleri açısından öğrencinin hazır bulunuşluluk düzeyinin düşük seviyede olması9. Okulun bulunduğu çevre tarafından yeterince desteklenmemesi10. Okul binasının öğrenci sayısına göre derslik açısından yetersiz olması
Fırsatlar	Tehditler
<ol style="list-style-type: none">1. Meslek Eğitim Merkezi mezunlarına yönelik istihdam alanlarının giderek artması2. Bölümlere yönelik uygulama alanlarının geniş olması3. Okul bahçemizin birtakım düzenlemeler için geniş bir alan olması4. Mezunlara iş yeri açma belgesinin veriliyor olması5. Okulumuzun il merkezinde olması6. Mezun olan öğrencilerimizin iş bulma konusunda zorlanmamaları7. Yeni alan ve dalların ortaya çıkması, meslek kodlarının güncellenmesi8. Çevreye duyarlı, geri dönüşüm sistemine uygun okul konsepti	<ol style="list-style-type: none">1. Velilerin eğitim düzeyinin düşük olması2. Öğrencilerin kendilerine güvenlerinin ve akademik anlamda motivasyonlarının düşük olması3. Velilerin okula ve öğrencilere karşı ilgisizliği4. Haberleşme ve iletişim araç ve gereçlerinin gençler tarafından olumsuz kullanılması5. Ailelerin sosyo-ekonomik düzenlerinin düşük olması6. Kültür dersleri müfredatlarının öğrencilere ağır gelmesi7. Öğrencilerin sektörde ara elemanı olarak çalışmak istememeleri8. Ortaöğretimde akademik başarısı düşük olan öğrencileri zorunlu olarak Mesleki Eğitim Merkezine yönlendirilmeleri9. Hedef/Beklentilerin gerçekleşmesi için acele ve telaş gösterilmesi

SORUN ALANLARI

1. Ailelerin sosyo-ekonomik düzenlerinin düşük olması
2. Velilerin okula ve öğrencilere karşı ilgisizliği
3. Öğrencilerin mazeretsiz devamsızlık yapmaları
4. Eğitimine devam etmek istemeyen öğrencilerin olması
5. Öğrencilerin kendilerine güvenlerinin ve akademik anlamda motivasyonlarının düşük olması
6. Haberleşme ve iletişim araç ve gereçlerinin gençler tarafından olumsuz kullanılması
7. Öğrencilerin okul kütüphanesinden yeterince faydalanmamaları
8. Öğrencilerin kendi mesleklerinde yeterince bilinçli ve geleceğe yönelik planlarının olmaması
9. Mezun olan öğrencilerin ara eleman olarak istihdam edilmeleri ve çalışmak istememeleri
10. Sosyal ve sportif faaliyetlerin düşük olması
11. Ortaöğretimde akademik başarısı düşük olan öğrencilerin zorunlu olarak mesleki eğitim merkezine yönlendirilmeleri
12. Kültür dersleri müfredatlarının öğrencilere ağır gelmesi

SORUN ALANLARININ GRUPLANDIRILMASI:

1. GRUP: Eğitim ve öğretime erişimin artırılması

- a) Öğrencilerin mazeretsiz devamsızlık yapmaları
- b) Eğitimine devam etmek istemeyen öğrencilerin olması
- c) Mesleki eğitime ihtiyaç duyan bireylerin uygun eğitime erişimi
- d) Öğrencilere yönelik oryantasyon çalışmaları

2. GRUP: Eğitim ve öğretimde kalitenin artırılması

- a) Öğrencilerin kendilerine güvenlerinin ve akademik anlamda motivasyonlarının düşük olması
- b) Öğrencilerin okul kütüphanesinden yeterince faydalanmamaları
- c) Öğrencilerin kendi mesleklerinde yeterince bilinçli ve geleceğe yönelik planlarının olmaması
- d) Okul güvenliği ve zararlı alışkanlıklara yönelik öğrencilerde bilinç eksikliği
- e) Meslek hayatına adaptasyon
- f) Bilimsel sanatsal kültürel ve sportif faaliyetlerin yeterli düzeyde yapılamaması

3. GRUP: Kurumsal kapasitenin geliştirilmesi

- a) İnsan kaynakları planlaması
- b) Çalışanların ödüllendirilmesi ve motivasyon
- c) İnsan kaynağının genel ve mesleki yeterliklerinin geliştirilmesi
- d) Ödeneklerin etkin ve verimli kullanımı
- e) Okulun fiziki kapasitesi
- f) Okulun sosyal, kültürel, sanatsal ve sportif faaliyet alanlarının yetersizliği
- g).Donatım eksikliği teknolojik altyapı eksikliği

3.BÖLÜM GELECEĞE YÖNELİM

3.1.

MİSYONUMUZ

İlkelerimizi ve değerlerimizi benimsemiş çalışanlarımızla birlikte işgücü piyasasının ihtiyaç duyduğu çırak, kalfa ve ustaların geliştirilmesini sağlamak.

3.2.

VİZYONUMUZ

Ülkemizin, Atatürk'ün muasır medeniyetler seviyesinin üstüne çıkartılabilmesi yolunda, ülkemizin ihtiyaç duyduğu niteliklere sahip insan gücünün yetiştirilmesini sağlamak suretiyle Mesleki ve Teknik Eğitim alanında önder bir kurum olmaktır.

3.3. TEMEL DEĞERLER

TEMEL DEĞERLERİMİZ

*Anayasamızda ifadesini bulan Atatürk İlke ve İnkılaplarına bağlıyız. Başarı hepimizindir, biz bilinciyle çalışırız.
İnsanlara ön yargılı davranmayız, süreçleri sorgularız.
Farklılıklarımızın farkındayız.
Çalışanların kendilerini geliştirmelerine imkan sağlarız.
Çalışanları tanır yeteneklerine göre değerlendiririz*

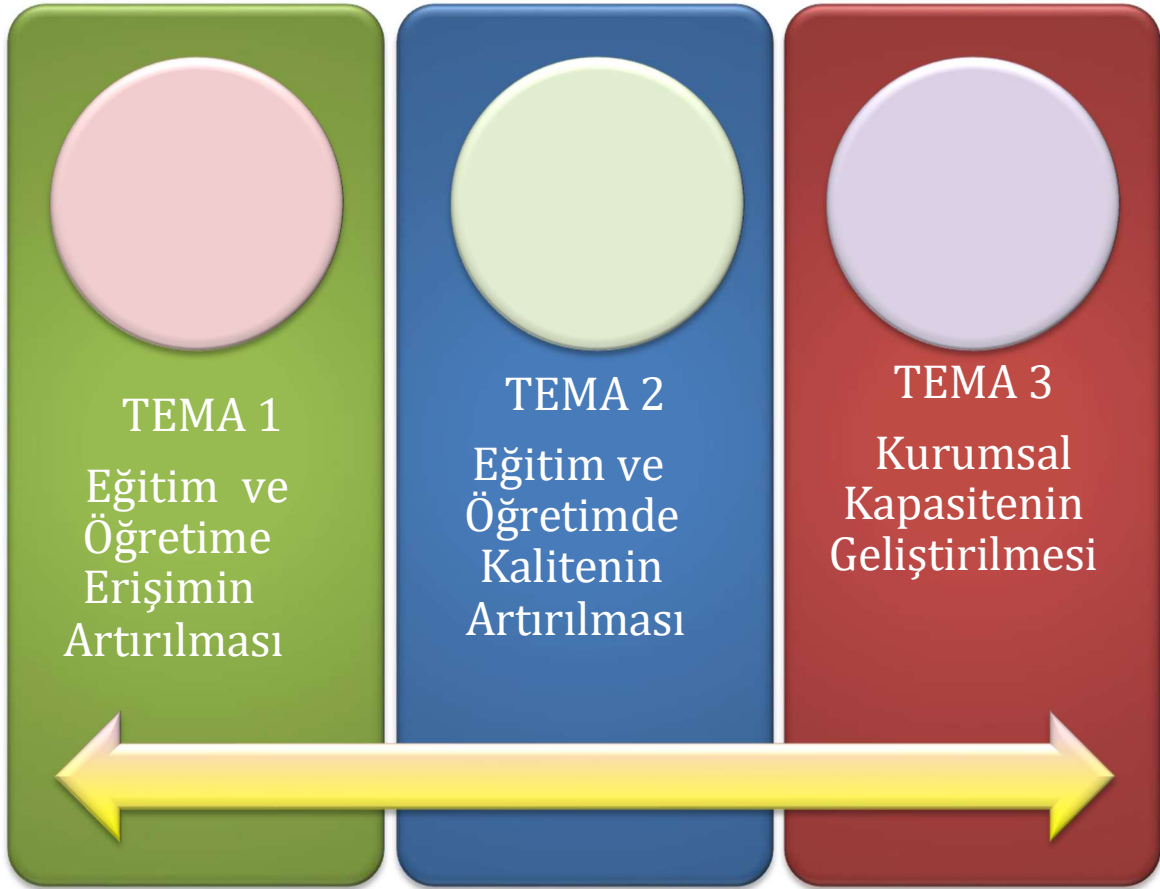
İLKELERİMİZ

*Öğrencilerin, öğrenmeyi öğrenmesi ilk önceliğimizdir.
Öğrenciler bütün çalışmalarımızın odak noktasıdır.
Değerlerimiz bizi biz yapan unsurlardır.
İnsana ve doğaya saygı temel felsefemizdir.
Sürekli gelişim için gayret ederiz.*

4.BÖLÜM

AMAÇ, HEDEF VE STRATEJİLERİN BELİRLENMESİ

TEMALAR



TEMA 1-EĞİTİME ERİŞİMİN ARTIRILMASI

TEMA: EĞİTİM VE ÖĞRETİME ERİŞİM ARTIRILMASI

Stratejik Amaç 1.

Okulumuzun tüm öğrencilerinin kendilerine yönelik sunulan eğitim ve öğretim hizmetlerine katılmaları için ortam ve imkân hazırlamak.

Stratejik Hedef1.1.

Okulumuzda 2022 yılında 4 gün olan öğrenci başına düşen devamsızlığı 2024-2028 arasında ortalama 2 güne düşürmek.

PERFORMANS GÖSTERGELERİ

SAM	1	PERFORMANS GÖSTERGELERİ	Geçmiş Yıllar				Plan Dönemi Sonu Hedefi
			2019	2020	2021	2022	2024-2028
SH	1.1						
PG	1.1.1	Devamsızlıkla ilgili öğrencilerle yapılan etkinlik sayısı	4	8	10	16	34
PG	1.1.2	Devamsızlık konusunda görüşme yapılan veli sayısı	20	24	30	34	60

MEVCUT DURUM 1.1.

Okulumuzda 2022-2023 öğretim yılında öğrenci başına düşen ortalama özürsüz devamsızlık 4 gündür.

TEDBİRLER 1.1 Okulumuzda ÖĞRENCİ DEVAM DEVAMSIZLIK TAKİP KOMİSYONU kuruldu

EĞİTİM VE ÖĞRETİME ERİŞİMİN ARTIRILMASI	
TEDBİRLER	SORUMLU BİRİM-İDARECİ-KURUL- EKİP
Devamsızlık nedenleri anketi uygulamak ve değerlendirmek	Sınıf rehber öğretmenleri
Devamsız öğrencilerin takibini yapmak	Okul İdaresi(Müdür Yardımcıları)
Devamsız öğrencilerin velileri ile görüşme yapmak	Okul idaresi Sınıf rehber öğretmenleri Okul rehber öğretmenleri
Devamsızlık konusunda velilere bilgilendirme semineri düzenlemek	Okul rehber öğretmenleri
Devamsızlık yapmama konusunda öğrencilerin çalıştığı işletmelerle görüşme yapmak	Okul İdaresi Koordinatör Öğretmenler

MEVCUT DURUM 1.2.

Okulumuzda 2022-2023 eğitim-öğretim yılında okul terk oranını % 1,5'dir.

TEDBİRLER 1.2

EĞİTİM VE ÖĞRETİME ERİŞİMİN ARTIRILMASI	
TEDBİRLER	SORUMLU BİRİM-İDARECİ-KURUL- EKİP
Öğrencilere örgün eğitimin önemi üzerine seminerler vermek	Okul İdaresi Okul rehber öğretmenleri
Devamsızlık nedenleri anketi uygulamak ve değerlendirmek	Sınıf rehber öğretmenleri Okul rehber öğretmenleri
Devamsızlık yapan öğrencilerle birebir görüşmek	Sınıf rehber öğretmenleri Rehber Öğretmenleri

1.1.1. TEMA 2-EĞİTİM VE ÖĞRETİMDE KALİTENİN ARTIRILMASI

TEMA: EĞİTİM VE ÖĞRETİMDE KALİTENİNARTIRILMASI

Stratejik Amaç 2.

Okulumuz öğrencilerine bilgi, beceri olumlu tutum ve davranış kazandırarak girişimci, yenilikçi, yaratıcı, iletişime ve öğrenmeye açık, öz güven ve sorumluluk sahibi sağlıklı ve mutlu bireylerin yetişmesine imkan sağlamak.

Stratejik Hedef 2.1.

Öğrencilerimizin lisans ve ön lisans programlarına başvuru yapmalarını sağlamak.
Öğrencilerimizin mezun olduktan sonra usta öğreticilik belgesi almasını sağlamak

PERFORMANS GÖSTERGELERİ

SAM	2	PERFORMANS GÖSTERGELERİ	GEÇMİŞ YILLAR				Plan Dönemi Sonu Hedefi
			2021	2022	2023	HEDEF 2024	HEDEF 2028
SH	2.1						
PG	2.1.1	Lisans ve Ön lisans programlarına yerleşen öğrenci sayısı	-	-	-	%1	%5
PG	2.1.2	Usta öğreticilik belgesi alan öğrenci sayısı	%14	% 20	%50	%80	%90

MEVCUT DURUM 2.1.

2022 – 2023 öğretim yılında Lisans – Ön lisans programlarına yerleşme oranı %0 dır.

TEDBİRLER 2.1

EĞİTİM VE ÖĞRETİMDE KALİTENİN ARTIRILMASI	
TEDBİRLER	SORUMLU BİRİM-İDARECİ- KURUL-EKİP
TYT ve AYT sınavlarına yönelik öğrencileri bilgilendirmek	Okul İdaresi Okul Rehber Öğretmenleri
Her yıl öğrenci motivasyonunu artırıcı ve sınava hazırlayıcı seminer düzenlemek	Okul rehber öğretmenleri
Öğrencileri akademik alana önem vermeleri konusunda teşvik etmek	Öğretmenler

Stratejik Amaç 2.Okulumuz öğrencilerine bilgi, beceri olumlu tutum ve davranış kazandırarak girişimci, yenilikçi, yaratıcı, iletişime ve öğrenmeye açık, öz güven ve sorumluluk sahibi sağlıklı ve mutlu bireylerin yetişmesine imkan sağlamak.

Stratejik Hedef2.2.Kütüphaneyi yenileyip zenginleştirerek %30 olan kütüphaneden faydalanma oranını her yıl %10 arttırarak 2024-2028 plan dönemi sonunda %80 'e çıkarmak.

PERFORMANS GÖSTERGELERİ

SAM	2	PERFORMANS GÖSTERGELERİ	Geçmiş Yıllar			Plan Dönemi Sonu Hedefi
			2020	2021	2022	2024-2028
SH	2.2					
PG	2.2.1	Kütüphaneden faydalanan öğrenci sayısı	10	50	60	200
PG	2.2.2	Kütüphaneye kazandırılan kitap sayısı	0	5	10	50

MEVCUT DURUM 2.2.

Okulumuzda kütüphaneden faydalanma oranı %55 dur.

Kütüphanemizde mevcut kitap sayısı 62 dur.

TEDBİRLER 2.2

EĞİTİM VE ÖĞRETİMDE KALİTENİN ARTIRILMASI	
TEDBİRLER	SORUMLU BİRİM-İDARECİ- KURUL-EKİP
Kütüphane takip programı temin etmek	Okul İdaresi
Okuma saatlerini etkin hale getirilmek ve her yıl sonunda en çok kitap okuyan 3 öğrenciye ödül vermek	Okul İdaresi
Her yıl kütüphaneye güncel ve klasik kitaplardan oluşan 100 kitap almak	Okul Aile Birliği
Öğrencilerin kütüphaneyi her zaman kullanabilmeleri için nöbetçi öğrenci sistemi uygulamak	Okul İdaresi

Stratejik Amaç 2.

Okulumuz öğrencilerine bilgi, beceri olumlu tutum ve davranış kazandırarak girişimci, yenilikçi, yaratıcı, iletişime ve öğrenmeye açık, öz güven ve sorumluluk sahibi sağlıklı ve mutlu bireylerin yetişmesine imkan sağlamak.

Stratejik Hedef2.3.

Öğrencilerin daha bilinçli olmaları için seminer ve konferanslar düzenlenecek ve kendi alanlarındaki iş yerleri ziyaret edilecektir.

PERFORMANS GÖSTERGELERİ

SAM	2	PERFORMANS GÖSTERGELERİ	Geçmiş Yıllar		Plan Dönemi Sonu Hedefi	
			2020	2021	2022	2024-2028
SH	2.3					
PG	2.3.1	Düzenlenecek toplantı ve seminer sayısı	3	5	5	20
PG	2.3.2	Ziyaret edilen işyeri sayısı	50	70	100	250

MEVCUT DURUM 2.3.

Öğrencilerin bilinçlendirilmesi için okul rehber öğretmenlerimiz tarafından 2022-2023 eğitim öğretim yılında öğrencilere mesleki danışmanlık ve kariyer rehberliği ile ilgili seminer verildi.

TEDBİRLER 2.3

EĞİTİM VE ÖĞRETİMDE KALİTENİN ARTIRILMASI	
TEDBİRLER	SORUMLU BİRİM-İDARECİ-KURUL- EKİP
Öğrencileri kendi alanlarında araştırma yapmaya teşvik etmek	Alan Öğretmenleri
Öğrencilere alanında uzman kişilerce seminer verilmesini sağlamak	Okul İdaresi Alan Öğretmenleri
Öğrencilerin alanları ile ilgili iş yerlerine ziyaretler düzenlemek	Alan Öğretmenleri
Öğrencilere alanları ile ilgili seminer vermek	Alan Öğretmenleri Okul okul rehber öğretmenleri

Stratejik Amaç 2.

Okulumuz öğrencilerine bilgi, beceri olumlu tutum ve davranış kazandırarak girişimci, yenilikçi, yaratıcı, iletişime ve öğrenmeye açık, öz güven ve sorumluluk sahibi sağlıklı ve mutlu bireylerin yetişmesine imkan sağlamak.

Stratejik Hedef2.4.

%10 olan okul içi ve dışı sosyal etkinlik faaliyetlerine katılım oranını her yıl %10 arttırarak 2024-2028 plan dönemi sonunda %50 ye çıkarmak.

PERFORMANS GÖSTERGELERİ

SAM	2	PERFORMANS GÖSTERGELERİ	Geçmiş Yıllar			Plan Dönemi Sonu Hedefi
			2020-2021	2021-2022	2022-2023	2024-2028
SH	2.4					
PG	2.4.1	Sosyal etkinlik faaliyetlerine katılan öğrenci sayısı	78	76	74	150

TEDBİRLER 2.4

EĞİTİM VE ÖĞRETİMDE KALİTENİN ARTIRILMASI	
TEDBİRLER	SORUMLU BİRİM-İDARECI-KURUL-EKİP
Sosyal etkinlik faaliyetlerine katılan öğrenciler ödüllendirilecek	Okul İdaresi
Öğrencilerin sosyal etkinlik faaliyetlerine katılımları teşvik edilecek	Öğretmenler
Okulda düzenlenen sosyal etkinlik faaliyetleri arttırılacak	Okul İdaresi- Öğretmenler
Öğretmenlerin sosyal etkinlik faaliyetlerinde aktif görev almaları sağlanacak	Okul İdaresi

MEVCUT DURUM 3.1.

Okulumuzdaki dersliklerin donanım kapasiteleri % 80 civarındadır.

TEDBİRLER 3.1

KURUMSAL KAPASİTENİN GELİŞTİRİLMESİ	
TEDBİRLER	SORUMLU BİRİM-İDARECİ- KURUL-EKİP
Dersliklerimizin bakım ve onarımını yapmak	Okul İdaresi
Dersliklerin donanım eksikleri tamamlamak	Okul İdaresi

1.1.1.

TEMA 3-KURUMSAL KAPASİTENİN GELİŞTİRİLMESİ

TEMA: KURUMSAL KAPASİTENİN GELİŞTİRİLMESİ

Stratejik Amaç 3.

Okulumuzda etkin ve verimli bir eğitim öğretim yapısı oluşturmak için fiziki yönden kapasitesini geliştirmek.

Stratejik Hedef3.1.

Dersliklerimizdeki % 50 olan donanım kapasitesini 2024-2028 plan dönemi içerisinde eksik olan donanımlarını tamamlayarak % 100 e çıkarmak

PERFORMANS GÖSTERGELERİ

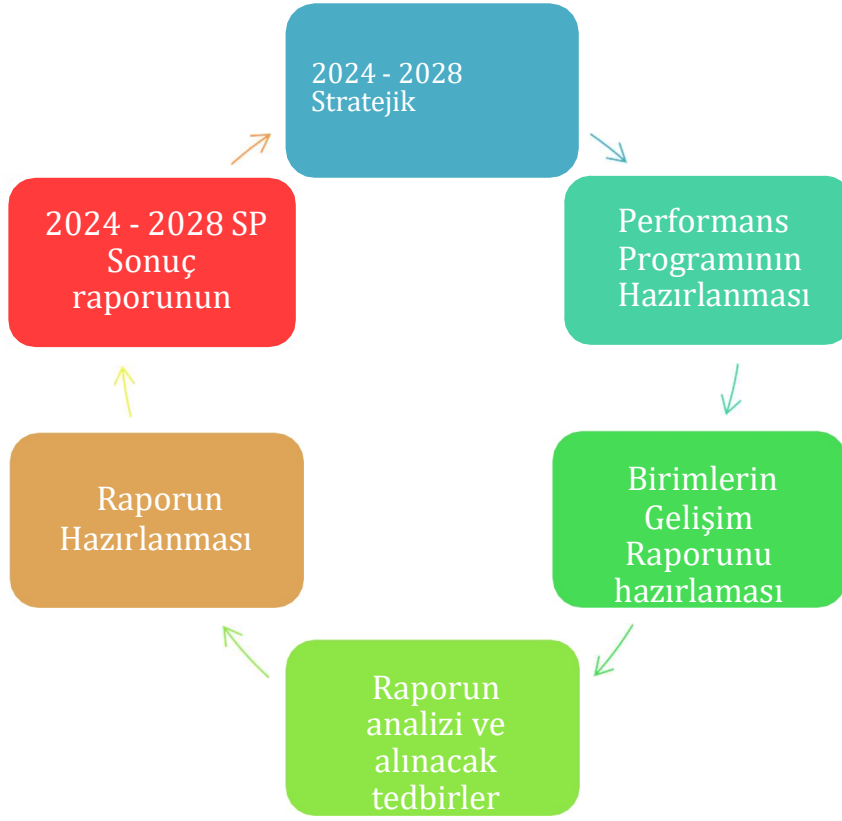
SAM	3	PERFORMANS GÖSTERGELERİ	Geçmiş Yıllar				Plan Dönemi Sonu Hedefi
			2019	2020	2021	2022	2024-2028
PG	3.1.1	Dersliklerin donanım kapasitelerinin artırılması bilgisayar sınıfı dahil	%50	%70	%80	% 80	%100

MALİYETLENDİRME

4.1. STRATEJİK PLAN MALİYET TABLOSU

TEMALAR	STRATEJİK AMAÇLAR - HEDEFLER	MALİYETİ
TEMA-1	STRATEJİK AMAÇ 1	0 TL
	Stratejik Hedef 1.1	0 TL
	Stratejik Hedef 1.2	0 TL
TEMA-2	STRATEJİK AMAÇ 2	<u>100 000 TL</u>
	Stratejik Hedef 2.1	25 000 TL
	Stratejik Hedef 2.2	25 000 TL
	Stratejik Hedef 2.3	25 000 TL
	Stratejik Hedef 2.4	25 000 TL
TEMA-3	STRATEJİK AMAÇ 3	<u>600 000 TL</u>
	Stratejik Hedef 3.1	600 000 TL
TOPLAM MALİYET		<u>700 000 TL</u>

5. BÖLÜM İZLEME DEĞERLENDİRME



SONUÇ

2024-2028 STRATEJİK PLAN

Artvin Mesleki Eğitim Merkezi Stratejik Planı: Geçmiş yıllarda TKY adı altında yapılan stratejik planlar uygulanmış olup güncellemeler yapılmıştır. TKY (Toplam Kalite Ekipleri) oluşturulup yapılan faaliyetler TKY dosyasına konulmuştur. 2019-2023 yılları arası Dünyada Covid 19 ve Türkiye'de 6 Şubat 2023 Depremi gibi olağan dışı olaylar tüm alanlarda tüm kurumların ekstra plana ihtiyacını göstermiştir.

Artvin Mesleki Eğitim Merkezi Stratejik Planı: Okulumuz olarak böyle durumlarda elimizden gelenin en iyisini yaptığımızın bilincinde olduk.

Artvin Mesleki Eğitim Merkezi Stratejik Planı: 2024-2028 Stratejik Planda önümüzdeki 4 yılda okulumuzda yapılacak yeniliklerin ayrıca Deprem vb. olumsuz durumlardaki acil

durumların ve Türkiye Cumhuriyeti 100.yıl vizyonu ve misyonu ile yapılacak iş ve faaliyetlerin planlamasını yapılacaktır.

Her Tema için zaten var olan proje ve faaliyetlerimiz 2024-2028 stratejik plan kapsamında da devam edecektir. Yeni Projeler ve planlamalar da var oldukça belirtilecektir.

- 1- Mesleki Eğitim Merkezi Ailelerle Buluşuyor*
- 2- Mesleki Eğitim Merkezleri Hayata Dokunuyor.*
- 3- İMEP*